



살수록 삶의 가치가 깊어지는 경기  
자연과 사람이 더불어 숨쉬는 아름다운 경기  
누구나 살고 싶은 행복한 경기  
GH가 경기도 주거의 유토피아를 만들어갑니다.

살기좋은 도시, 모두가 웃을 수 있는 경기  
**GH가 여러분과 함께합니다.**



## Contents

공사 소개	04
연혁	05
인사말	06
경영전략	07
경영성과 및 계획	08
사회공헌	10
안전과 청렴	11
SECTION I. 도시	12
신도시	14
3기 신도시	18
도시개발사업	20
SECTION II. 주택	22
주거복지	24
SECTION III. 산업	26
SECTION IV. 위수탁	32



원한다면 누구나  
부담없이 오래오래 살고 싶은  
일상이 아름다운  
행복한 생활공간

# 새로운 시도

GH가 'ESG 혁신경영'을 실천합니다

# 새로운 도시

## HISTORY

1997	12	공사 창립
2000	01	지방공기업 경영대상 수상
	11	천만불 수출의 탑 수상
2001	06	ISO 9001 인증 획득, 도덕경영실천규범 제정 및 선포
2002	01	중장기 전략경영계획수립 우수상 수상
	11	2002 경영평가 최우수등급 획득
2004	03	파주 LCD 산업단지 공사 착공
2007	10	한국서비스품질 우수기업 인증(지식경제부)
	11	광고신도시 착공
2010	03	신용평가 최고등급(AAA) 획득
2012	10	제6회 대한민국 조경대상 대통령상 수상
2014	07	광고신도시 호수공원 2014년 대한민국 경관대상 수상
2015	07	2015 행정자치부 경영평가 최우수등급 획득
	11	국민안전처 주관 안전문화대상 최우수상 국무총리상 수상
2016	01	제13회 지방공기업의 날 최우수 공기업 대통령상 수상
	07	제20회 살기 좋은 아파트 대통령상 수상
2017	01	국민권익위원회 2016년 부패방지시책평가 최우수기관(1등급) 선정
	07	2017 행정자치부 경영평가 최우수등급 획득
2018	07	ISO 37001 인증 획득(반부패 경영시스템), UNGC 가입
	12	제14회 주거복지인 한마당대회 주거복지대상 대통령상 수상
2019	06	동탄호수공원 '2019 대한민국 국토대전, 공원부문 1위, 국토부장관상 수상
	07	행안부 경영평가 1위(나등급) 달성
2020	07	경기주택도시공사로 사명변경
	12	가족친화 우수기업 대통령표창 수상
2021	03	공기업 최초 '공정입찰시스템' 도입
	12	창립24주년 ESG 경영선포

## “경기도민의 주거문제를 해결하는 공공서비스를 펼치겠습니다”

### Greetings

도시는 우리의 삶터입니다.  
도시가 삶에 필요한 모든 기능을 충족시켜야 합니다.  
주거와 일자리가 어우러지는 직주근접의 도시를 만들어야 합니다.

GH는 빠르게 변하고 있는 시대 흐름에 맞춰 새로운 도전과 혁신, 지속적인 경영개선으로 경기도만의 특색을 살린 차별화된 사업과 서비스를 추진하기 위해 끊임없이 노력해왔습니다.  
이제, GH는 ESG(환경·사회·지배구조) 경영을 선도하는 기업으로서 ‘친환경 에너지 실천경영’, ‘사람 중심 상생경영’, ‘투명하고 공정한 거버넌스 구축’ 3대 ESG 전략을 적극적으로 실천하며 사회적으로 선한 영향력을 줄 수 있는 공기업으로 재도약하겠습니다.

행복한 도시, 행복한 집, 행복한 우리,  
모두가 웃을 있는 세상을 위해 최선을 다하겠습니다.  
감사합니다.



## “후분양제, 공공건설원가공개로 집값을 낮추고 개발이익은 도민에게 골고루”

### 미션

사람이 행복한, 살기 좋은 경기도

### 비전

살기 좋은 도시를 만드는, The Good Developer GH

### 경영방침

#### 공정경영

주택, 토지의 개발이익이 소수에게 독점되지 않도록 서민, 중산층의 주거 안정화와 직주근접의 일자리 창출 기반 조성에 집중합니다.





#### 고객경영

사회적 기업 등 사회적 경제주체와 상생협력을 통하여 도민들에게 최고 수준의 주거서비스를 제공하고, 고객 요구에 깊이 천착하여 적극적이고 능동적으로 대응하는 고객 최우선 경영 체계를 확립합니다.

#### 혁신경영

자율 혁신능력 제고를 통하여 성과중심의 조직으로 거듭나고 과거의 성과는 창조적으로 계승, 발전시키되 지난 관성에서 탈피하여 외부환경에 능동적으로 대응하는 혁신조직으로 변모합니다.

### Core Values

 사회적 책임 Social Responsibility	 사람 중심 Human oriented	 혁신 Innovative	 전문성 Professional
--	--	---	--

### 전략 방향

 주거문제 해결	 일자리 기반 조성	 부동산 안정화	 공공성 강화
--	--	--	---

# 숫자로 보는 GH의 오늘과 내일

GH의 주목할 만한 성과와 앞으로 이루어나갈 계획을 숫자로 살펴봅니다.

매출액(2021년)  
**1조 8,149**억원



도시개발  
**2.34**백만㎡

고양 방송영상밸리	0.70백만㎡
고양 일산 테크노밸리	0.87백만㎡
안양 냉천	0.12백만㎡
안양 관양고	0.15백만㎡
안양 인덕원	0.15백만㎡
광주 역세권	0.34백만㎡

당기순이익(2021년)  
**3,572**억원



택지개발  
**21.89**백만㎡

광교신도시	11.30백만㎡
다산신도시	4.75백만㎡
동탄2신도시	4.95백만㎡
고덕신도시	0.99백만㎡

사회공헌활동 기부금(2021년)  
**13**억원

코로나19 긴급지원, 희망키움펀드 장학사업, 어린이 안전통학로 조성 등



산업단지개발  
**3.47**백만㎡

판교 제2테크노밸리	0.15백만㎡
평택포승(BIX)	1.63백만㎡
연천BIX	0.60백만㎡
광명시흥 첨단R&D단지	0.49백만㎡
안성 제5 일반산업단지	0.60백만㎡



2022년까지 공공 주거복지  
**5.1**만호 공급

2022년까지 임대주택  
**4.1**만호 공급

(경기행복주택 1만호 포함)

2022년까지 공공분양  
**1.0**만호 공급

# 꿈을 응원하고

## 사랑을 전하며 함께 행복을 나눕니다



소외된 이웃을 위해 나눔과 봉사를 실천해온 GH는 꿈꾸는 공부방, 지움(G-UM) 등 교육문화, 사회복지 분야의 공적을 인정받아 2018년 대한민국 나눔국민대상 '보건복지부 장관상'을 수상했습니다. 여기에서 멈추지 않고 '사회공헌 위원회'를 운영하여 심의대상, 기준, 절차를 체계화하고, 복지 사각지대에 놓인 취약계층들을 위한 다양한 사회공헌활동을 추진해 나가고 있습니다.

### 사회공헌활동 체계도

주거환경	교육·문화	봉사활동
<ul style="list-style-type: none"> <li>맞춤형 정비사업</li> <li>G-하우징/햇살하우징</li> <li>꿈꾸는 공부방</li> <li>지움(G-UM)</li> <li>해외 봉사(리오스, 러시아 고려인 집수리 봉사)</li> <li>밝은 통학로 조성 사업</li> </ul>	<ul style="list-style-type: none"> <li>장학사업</li> <li>저소득층 문화공연 연계 후원</li> <li>어린이 문화체험</li> <li>찾아가는 문화공연</li> <li>무형문화재 장인 증원</li> </ul>	<ul style="list-style-type: none"> <li>희망키움펀드(매칭그랜트)</li> <li>with GICO(부서결연봉사)</li> <li>GICO&amp;하티스트</li> <li>지역사회 봉사·기부활동 참여</li> </ul>

### 건설 공기업의 특성을 살린 특화된 사회공헌 활동

- 도시재생 마중물 사업
- 밝고 안전한 경기도를 만들기 위한 '밝은 통학로 조성사업' 추진
- 노인복지시설 조경공간 리모델링 추진
- 장애인 편의시설 개선 | G하우징·햇살하우징

### 나눔과 정이 있는 따뜻한 사회 만들기

- 문화공연 연계 후원사업 '희망나눔 콘서트' 개최
- 전세임대 고객과 함께하는 '사랑의 빵 나눔' 봉사
- 취약계층 어린이들을 위한 문화재 체험 활동
- 임대주택 취약계층 대상 '퍼펙트 생활지원 서비스' 지원
- 국민임대 저소득 입주민 대상 사회공헌활동

# 꼼꼼하고 투명하게

## 안전하고 청렴한 세상을 만들어 갑니다



현장에서 발생하는 크고 작은 안전사고를 예방하기 위해 안전관리를 강화하고 안전문화 정착, 제도 개선 등 다양한 안전활동을 진행하고 있습니다. 또한 청렴하고 투명한 윤리성으로 신뢰받는 공기업으로서 책임과 역할을 다하기 위해 청렴도 제고를 위한 제도 개선과 청렴교육을 실시하고 있습니다.

### 다양한 안전활동으로 재해·재난 예방

- 건설현장 "중대재해 ZERO" 달성을 위한 안전관리 강화
- 건설현장 안전문화 정착 및 제도 개선을 위한 감성패트를 실시
- 소규모 현장 안전사고 예방을 위한 안전지킴이 제도 운영
- 직원들의 안전전문교육을 통한 지속가능한 안전보건경영시스템 운영
- 내부 전문가를 적극 활용한 현장계절별 안전·품질점검 실시

### 윤리기준 준수를 위한 선도적 역할 수행

- 청렴도 제고를 위한 다양한 제도실시
  - 홍보리플렛, 화면보호기, 청렴서한문, 청렴문자메시지, 부패위험주의보 실시 등
  - 권익위 청렴도 평가대비 자체청렴도 평가 실시 등
- 홍보강화, 모의훈련 등을 통한 익명제보 활성화로 정보수집 비리예방 및 자체감사 강화
- 청렴마인드 향상을 위한 지속적 청렴교육 실시
- 청렴서약제, 부패위험관리매뉴얼 등 미리 점검하는 청렴활동 추진
- 부조리 익명신고시스템, 갑질피해 신고센터 운영
- 현장협력업체 등을 대상으로 찾아가는 청렴간담회 개최

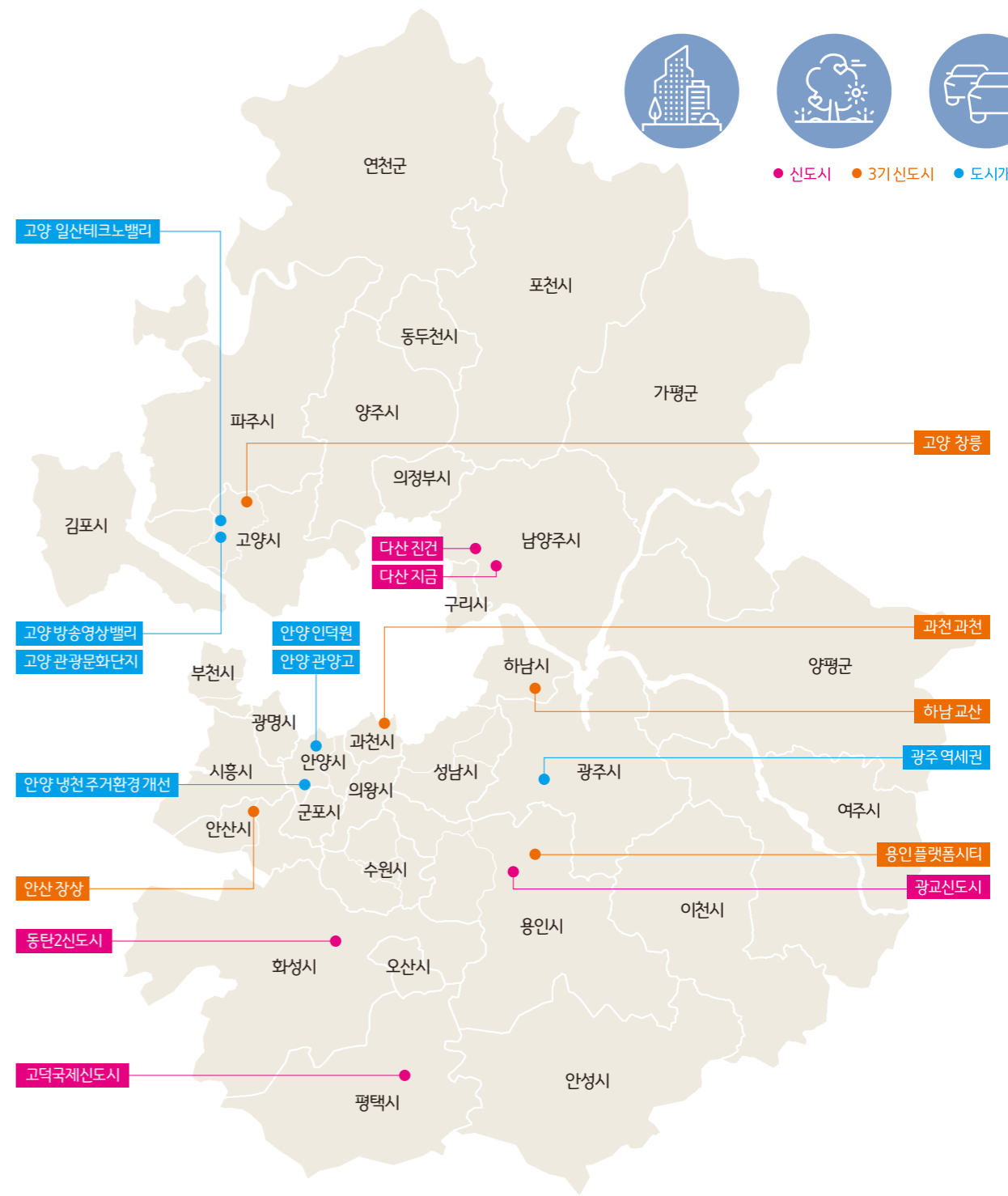
# SECTION I . 도시

## 함께 성장하는 도시

도시가 살아나면 도시의 가치와 경쟁력이 높아지고 자연스럽게 일자리도 늘어납니다.  
일자리가 늘어나면 사람이 모이고 도시는 활력이 넘치게 됩니다.  
도시에 생명력을 불어넣고 국민의 행복을 키우는 일, GH가 앞장서고 있습니다.



● 신도시 ● 3기신도시 ● 도시개발



중앙정부 주도로 진행되던 신도시 건설을 지방공기업이 주체가 되어 진행한다는 것은 커다란 도전이었습니다. 택지 및 도시개발은 주거공간 창출을 넘어 문화와 생활권을 조성하는 광범위한 기획입니다. 사회간접시설, 생활편의, 공공시설 등을 건설하여 경기도의 균형발전을 이끌고, 직주근접이 가능한 도시 공간구조 개편에 선도적인 역할을 수행하고 있습니다.

## 일터, 삶터, 쉼터가 결합된 친환경 자족 신도시 광고신도시

첨단산업 입지를 통해 ‘자족형 신도시’를 건설하고, 수도권 택지난 해소를 위해 ‘신주거단지’를 만드는 프로젝트로 경기도, 수원시, 용인시와 GH가 공동으로 시행한 사업입니다. 2011년 7월 공동주택 최초 입주를 시작으로 신분당선 연장선이 마련됐으며, 호수공원 등으로 친환경 신도시 조건을 갖추게 되었습니다.



위 치	수원시 이의동, 용인시 상현동 일원
사업규모	11,304천㎡ / 31,429세대
사업기간	2005~2023년
총사업비	9조 3,968억원
근거법령	「택지개발촉진법」



**광고호수공원**  
시민개방형 휴식문화공간으로 가족캠핑장을 갖추고 있어 낮에는 캠핑을 즐기고, 밤에는 나무테크에서 나오는 조명으로 환상적인 분위기를 연출할 수 있습니다.  
(2014년 대한민국 경관대상 수상)



**시민 결로 더 가까이, '경기융합타운' 조성사업**  
경기도청과 도의회 신청사를 비롯해 도교육청 남부신청사, 도대표도서관, GH, 경기신용보증재단, 한국은행 경기본부 등 다양한 기관들이 입주할 예정입니다.

## 수도권 신거점도시 남양주 다산신도시

다산 정약용의 목민심서에서 모티브를 얻어 자연친화적으로 설계된 다산신도시는 경기도 내 저소득층의 주거안정을 도모하고 무주택자의 주택마련을 촉진하여 그동안 개발에서 소외된 경기 동북부를 거점도시로 육성하는 효과를 거두었습니다. 또한 남양주시의 행정·상업·업무 기능을 수용하여 지역중심도시로 거듭날 수 있는 기반도 마련하였습니다.



위 치	남양주시 다산동 일원
사업규모	4,749천㎡ / 32,115세대
사업기간	2009~2025년
총사업비	4조 5,324억원
근거법령	「공공주택 특별법」



**다산전전/지금**  
서울과 근접한 지리적 이점과 왕숙천 수변경관, 역사와 문화, 생태 자원을 최대한 활용하여 다산신도시는 사람과 자연, 교통이 조화된 친환경 주거단지입니다.



**다산 8경**  
다산 정약용 선생의 '실사구시 위민정신'을 구현하고 있는 다산신도시는 열상산수폭포, 석천계류, 도래길, 다산마당, 버들개지언덕, 여유당, 황금산 청림, 다산원이 조성되어 있습니다.



## 미래성장 전략도시 동탄2신도시

수도권 남부 중심 동탄2신도시는 지식산업, 비즈니스, 복지, 주거 등이 복합된 친환경 신도시로서 광역 교통, 산업기반이 완비된 자족 도시로 조성됩니다. 첨단 산업, 원스톱 서비스를 누릴 수 있는 생활인프라와 최상의 교통여건을 갖춰 유입 인구가 꾸준히 늘고 있습니다. 이와 더불어 2024년 GTX 개통으로 수도권 전역으로의 진출입이 용이한 사통팔달 광역교통망을 통해 전국을 이어주는 비즈니스 근거지가 될 전망입니다.

<b>위 치</b>	화성시 동탄면 방교리, 산척리, 송리, 장지리 일원
<b>사업규모</b>	전체면적 24,038천㎡(공사 20% 참여) 27,637세대
<b>사업기간</b>	2008~2024년
<b>총사업비</b>	3조 2,229억원
<b>근거법령</b>	「택지개발촉진법」



### 동탄호수공원 「2019 대한민국 국토대전」 공원부문 1위, 국토부장관상 수상

산척저수지와 송방천을 중심으로 주거와 문화시설, 공원, 녹지가 조화를 이룬 친환경 수변문화공간으로 경기도민의 몸과 마음을 편안하게 해주는 쉼터를 선물합니다. 창포원, 현자의 정원, 다랭이원, 운담원, 낙수폭포 등 12가지 테마의 색다른 공간을 만날 수 있으며, 잔잔한 저수지를 가로지르는 200여개의 분수 노즐을 통해 환상적인 경관을 연출하는 멀티미디어 분수쇼를 감상할 수 있습니다.

## 동아시아 허브 고덕국제신도시

택지와 대규모 첨단산업단지를 동시에 개발하고 있는 자족형 국제도시로서 국제 연수센터, 외국기업, 국제학교 유치로 다국적 문화가 공존하는 서해안 시대를 이끌 국제화 도시로 거듭날 것으로 기대되고 있습니다. 중국과 맞닿은 평택항을 통해 해외 진출의 교두보 역할을 담당하며 자족성을 확보하고, 수도권 남부지역의 중추적인 첨단산업단지로서의 도약을 계획하고 있습니다.

<b>위 치</b>	평택시 모곡-서정-지제-장당동, 고덕면 일원
<b>사업규모</b>	992천㎡(공사 8% 참여, 2% 대행) 6,324세대
<b>사업기간</b>	2008~2025년
<b>총사업비</b>	6,528억원
<b>근거법령</b>	「택지개발촉진법」



### 지역경제에 활력을 불어넣어 줄 평택고덕산업단지

2006년 고덕국제신도시 개발계획이 수립된 후 삼성전자 유치를 목표로 산업단지 공급물량을 특별 배정하고 진입도로, 용수공급시설, 폐수처리시설 등 기반시설비의 국비 지원을 받아 2010년 삼성전자 산업단지 조성을 확정하였습니다. 약 120만평의 규모로 조성되는 평택고덕산업단지에 삼성전자는 국내외 생산라인 가운데 최대 규모인 100조원을 투자하여 최첨단 반도체 생산라인 건설을 추진하고 있습니다. 이러한 대규모 투자에 따라 직간접적인 경제 파급효과를 고려하면 향후 15만명의 고용창출과 41조원의 경제유발 효과가 전망됩니다.

일과 삶이 공존하는 자족도시

# 3기 신도시

3기 신도시는 1~2기 신도시와는 달리 단순한 주택 공급이 아닌 자족도시 기능을 강화하고, 광역교통개선 대책 방안을 포함하고 있습니다. '수도권 남부 교통허브', '경기도형 자족도시'로 3기 신도시가 조성될 수 있도록 GH가 주도적으로 참여하고 앞장서겠습니다.



### 과천 과천

서울과 약 2km 떨어져 있는 과천은 강남과 경계선에 있어 강남의 주거 수요를 대체할 수 있는 최적의 위치 조건을 갖추고 있으며, 광역교통 확충을 통해 서울 서남부의 진입관문 역할을 수행할 예정입니다. 선바위역, 경마공원역, 대공원역 역세권 개발과 연계한 상업벨트 조성, 주거/자족용 지 통합개발, BT 등 첨단산업 클러스터로 개발할 계획입니다.

<b>위 치</b>	과천시 과천동, 주암동, 막계동 일원
<b>사업규모</b>	1,687천㎡(공사 30% 참여, 1조 2,653억원)
<b>사업기간</b>	2019~2025년



### 하남 교산

하남교산지구는 수도권제1고속도로와 중부고속도로가 만나고, 지하철5호선과 환승 가능한 '송파~하남 도시철도'와 '서울~양평 고속도로'가 신설될 예정인 사통팔달의 교통 요충지에 입지하고 있습니다. IT융복합·스마트물류 산업을 도입한 역세권 고밀 콤팩트시티 구현을 통해 수도권 동남부 비즈니스 허브를 형성하고 지구내 역사 문화자원의 보존 및 활용이 기대되는 주거+일자리+역사문화가 어우러진 자족형 복합도시로 조성할 계획입니다.

<b>위 치</b>	하남시 교산동, 천현동, 상사창동 일원
<b>사업규모</b>	6,314천㎡(공사 30% 참여, 4조 3,449억원)
<b>사업기간</b>	2019~2028년



### 용인 플랫폼시티

경기용인 플랫폼시티는 경부고속도로, 영동고속도로가 인접해있으며, 구성역(분당선) 입지, GTX 용인역(삼성역까지 15분)이 '24년 개통 예정되어 있어 광역교통의 중심지 역할이 기대되는 곳입니다. IT, BT 중심의 첨단기업과 연구시설을 유치하여, 주변 마북, 광고, 판교 동탄 지역의 산업을 연계한 자족형 복합도시 및 수도권 남부 핵심거점으로 조성할 계획입니다.

<b>위 치</b>	용인시 보정동, 마북동, 신갈동 일원
<b>사업규모</b>	2,757천㎡(공사 95% 참여, 5조 9,708억원)
<b>사업기간</b>	2019~2029년



### 안산 장상

안산장상지구는 KTX 광명역, 서해안 및 영동고속도로, 서울외곽순환도로와 인접하고, 여의도역부터 장상지구를 연결하는 신안산선 등 광역교통 확충을 통해 서울 접근성을 높일 계획입니다. 안산음성, 안산객사 등 지역의 역사를 담은 역사테마거리, 예술 활동공간과 공원녹지가 어우러진 자연예술거리를 계획하여 사람과 문화·예술이 소통하는 문화예술도시로 조성할 예정입니다.

<b>위 치</b>	안산시 상록구 장상동, 장하동 일원
<b>사업규모</b>	2,213천㎡(공사 20% 참여, 4,641억원)
<b>사업기간</b>	2020~2027년

# 지역 경제를 살리는 도시개발사업

그동안 개발에서 소외되었던 지역에 기반시설을 확충하고 문화 인프라를 구축하여 경기도에 활기를 불어넣는 사업으로 지역경제 발전의 기반이 되고 있습니다.



### 고양 방송영상밸리

한강 축을 따라 방송, 영상, 문화 기능을 연계한 단지를 조성하여 새로운 일자리를 만들고 경기북부 신성장 거점을 구축하는데 목표를 두고 있습니다. 사업비 6,738억원을 투자해 702천㎡ 규모의 고양 방송영상밸리를 조성하고 한류문화의 원동력인 방송영상 사업을 유치해 나갈 계획입니다.



### 고양 일산 테크노밸리

IT 기반 콘텐츠 산업, VR/AR, 첨단의료산업 등 4차 산업혁명 관련 플랫폼과 함께 주변 지역, 킨텍스, 관광문화단지와의 연계를 통해 첨단산업 클러스터를 조성하는 프로젝트입니다. 생산과 유통, 소비가 원스톱으로 이루어지는 산업 선순환 생태계를 구축하고 있습니다.



### 안양 냉천 주거환경개선

열악한 정비기반시설에 노후, 불량건축물이 과도하게 밀집된 안양 지역의 주거환경을 개선하기 위한 사업입니다. 토지·건축물의 가치를 평가해 분담금을 정하고 사업완료 후 기존 가구에 새로 지은 건물로 되돌려 주는 '관리처분방식'을 도입하여 도시기능 회복에 주력하고 있습니다.



### 안양 관양고

안양 지역의 도시 경쟁력 강화를 위한 주거단지 조성사업으로 공공주택과 단독주택, 공공시설, 사회복지시설 등이 들어설 예정입니다. 관악산 자락과 연계한 친환경 주거단지를 조성하고, 다양한 주택 수요에 부응하는 맞춤형 주택 공급으로 주거복지를 실현합니다.



### 안양 인덕원

인덕원 지역은 과천대로 및 관악대로와 연결되어 있고, 현행 지하철 4호선과 신규철도 노선인 인덕원~동탄과 월곶~판교선이 교차되는 사통팔달의 광역교통 요충지입니다. 안양시의 관문이자 인근 개발사업의 중심으로서 편리한 환승체계 구축, 청년 일자리 창출, 주거 취약계층 지원 등을 통해 도민의 삶을 보다 행복하게 만들어갈 것입니다.



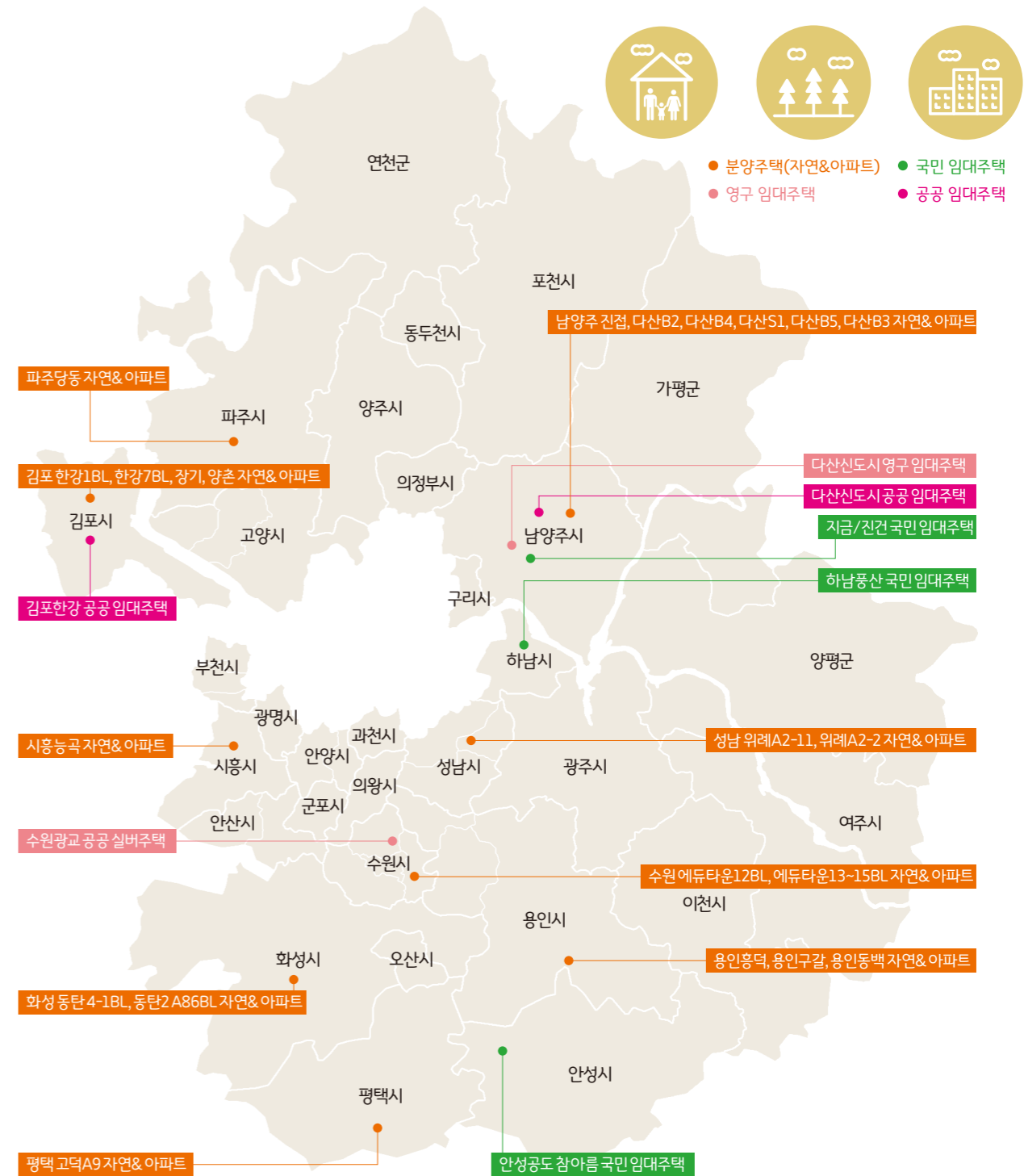
### 광주 역세권

안양 지역의 도시 경쟁력 강화를 위한 주거단지 조성사업으로 공공주택과 단독주택, 공공시설, 사회복지시설 등이 들어설 예정입니다. 관악산 자락과 연계한 친환경 주거단지를 조성하고, 다양한 주택 수요에 부응하는 맞춤형 주택 공급으로 주거복지를 실현합니다.

# SECTION II. 주택

## 더불어 함께 사는 행복

집은 단순히 주거를 위한 공간이 아니라 삶의 질을 높이는 공간입니다. 진정한 숨이 있고, 가족 간의 대화가 오고 가며, 정서적 가치를 담아내는 공간이 '집'입니다. 누구나 불편함 없이 편안한 주거환경에서 살 수 있도록 합리적인 주거 패러다임을 제시합니다.



집 걱정 없는 경기도, 세 살아도 행복한 새로운 경기도를 위해 새로운 임대주택 모델을 선보이고 있습니다. 경기도 각 지역에 분양주택(자연&아파트), 경기행복주택, 국민, 영구, 공공임대주택을 공급하여 국민이 실감할 수 있는 따뜻한 주거복지 실현하고 있습니다.

## 주거복지사업 현황

- 1 분양주택**  
주택을 새로 지어 무주택 서민에게 공급
- 2 경기행복주택, 국민영구임대, 공공임대**  
주택을 새로 지어 임대
- 3 기존주택 전세임대, 전세보증금 지원사업**  
집주인으로부터 집을 빌려 채임대 또는 전세 보증금 지원
- 4 기존주택 매입임대**  
기존 다가구 주택 등을 매입하여 임대
- 5 햇살하우징, G-하우징, 중증장애인 주택개조**  
저소득 소외계층을 위한 맞춤형 집수리 지원



## 주거복지 서비스

- 1 경기도 주거복지센터**  
도민의 주거복지 증진을 위해 경기도로부터 주거복지센터 업무를 위탁받아 운영하고 있습니다.
- 2 공동체 활성화를 위한 공유공간**  
임대주택 입주민들 간의 소통을 도모하기 위한 옥상텃밭 가꾸기와 단지 내 공유공간(공동주방, 피트니스, 공동육아나눔터) 제공 등을 통해 주민 주도의 공동체 자율활동을 장려합니다.
- 3 공동체 활성화를 위한 커뮤니티**  
안성공단 국민임대 단지 내 참아름 희망마을센터는 입주민의 문화적 욕구를 충족하고 주민 커뮤니티를 제공합니다.
- 4 입주민과 함께 나눔 실천**  
임대주택 입주민이 지역사회를 위해 나눔을 실천하고 자녀들의 꿈과 희망을 키울 수 있는 활동을 공사와 함께 합니다.
- 5 주거지원서비스**  
임대주택에 거주하는 장애 및 독거 어르신의 시설물 점검과 어르신의 건강상태와 안부를 확인하는 말벗서비스와 임대주택 환경개선을 위한 서비스를 제공합니다.



## 저소득, 소외계층의 더 나은 주거환경을 위해 맞춤형 집수리를 지원합니다

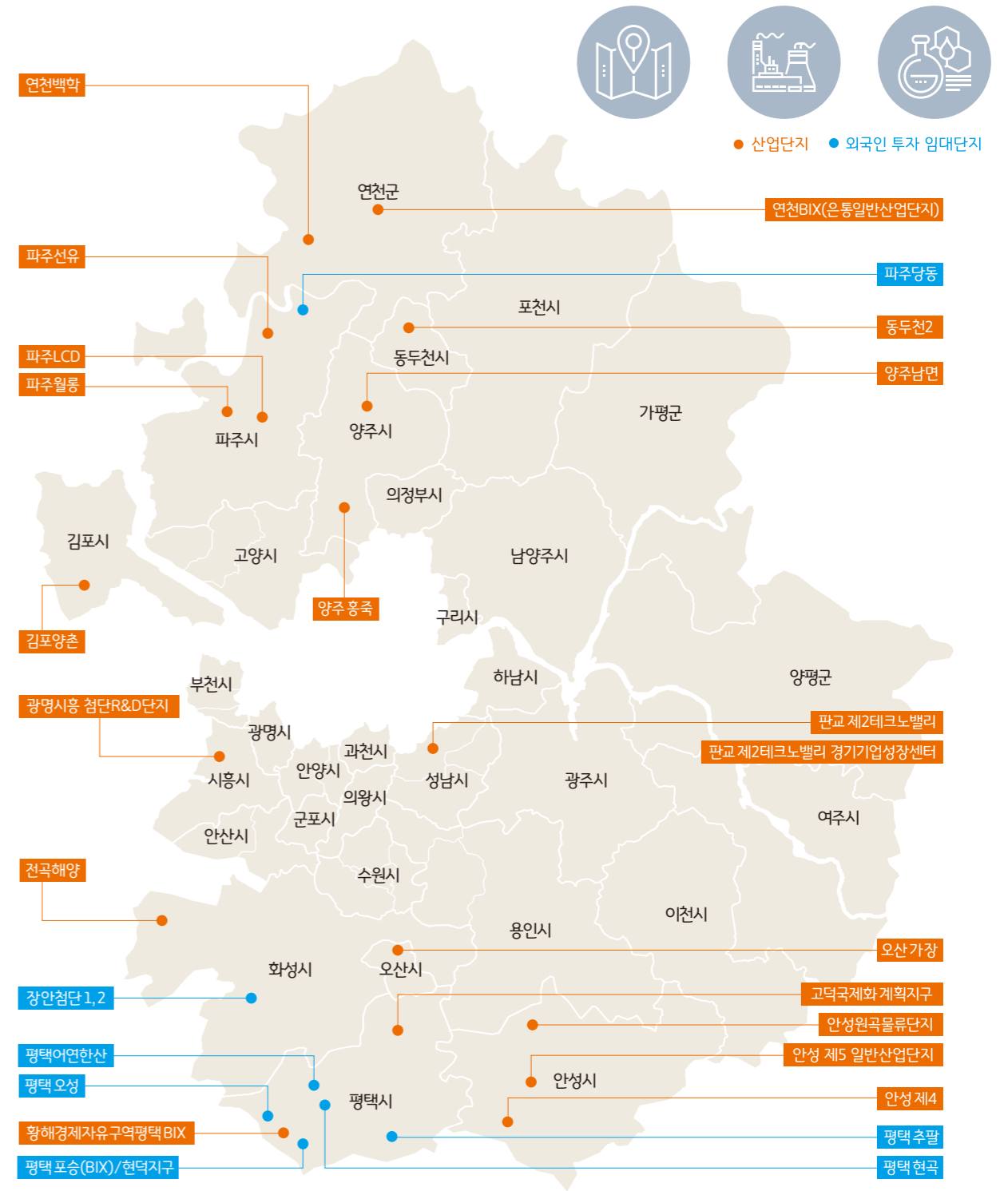
	 지원 대상	 대상 주택	 지원 금액
<b>햇살하우징</b> 난방비 등 에너지 비용 절감이 필요한 노후주택의 주택 개보수를 지원하는 사업입니다.	중위소득 50% 이하 시장·군수가 인정하는 경우	에너지 비용 절감이 필요한 노후주택 (창호, 단열 등)	호당 최대 500만원 지원 경기도 사업보조금 100% (예산규모 연 25억원)
<b>G-하우징</b> 공사 자체 재원으로 주택의 내·외부를 리모델링하여 쾌적한 주거환경을 제공합니다.	중위소득 70% 이하	열악한 주거환경으로 보수가 필요한 주택 (부엌, 화장실)	호당 최대 1,200만원 지원 공사 기부금 100% (예산규모 연 3.6억원)
<b>중증장애인 주택개조</b> 장애 유형에 따라 거주 주택에 맞춤형 편의시설을 설치하여 생활 불편을 해소합니다.	장애인법에 따른 1, 2급 및 3급 중증장애인가구, 중위소득 70% 이하	장애활동 능력에 적합하도록 주택 보수 (출입문, 바닥, 비상연락 장치, 욕실 등)	호당 최대 380만원 지원 경기도 사업보조금 100% (예산규모 연 9억원)
<b>도시재생 마중물사업</b> 노후불량 주택이 밀집되어 있고 공공시설의 정비가 불량한 곳을 개보수하여 현재 살고 있는 주민이 그곳에서 쾌적하게 살 수 있도록 주거환경을 개선하는 사업입니다.			



### SECTION III. 산업

# 함께 만드는 미래

우리 경제의 중추적 역할을 하는 산업단지에 새로운 에너지가 가득합니다.  
 창업과 혁신생태계가 자리를 잡도록 돕고, 모두가 행복하게 일할 수 있는 일터를 조성합니다.  
 산업과 기술, 사람과 문화가 한데 어우러진 산업단지를 기회의 장으로 희망찬 미래로 이끕니다.



지역의 경제 활성화와 일자리 창출을 극대화하는 방향으로 적재적소에 산업단지를 개발하여 경기도 산업흐름을 바꾸고 있습니다.

### 4차산업 중심의 도시첨단산업단지 판교 제2테크노밸리

판교테크노밸리와 연계한 세계적인 혁신 클러스터로서 다양한 기능의 융복합을 통해 혁신·창업생태계를 구축할 새로운 거점으로 조성되었습니다. 창업과 성장 등 기업 발전단계에 맞춘 사업 공간을 제공하고, 역량 있는 성장기업의 해외 진출 지원을 통한 글로벌 네트워크 구축을 목표로 하고 있습니다.

				
<b>위치</b>	<b>사업규모</b>	<b>사업기간</b>	<b>총사업비</b>	<b>근거법령</b>
성남시 수정구 시흥동, 금토동	430천㎡	2015~2022년	2,680억원	「산업입지 및 개발에 관한 법률」



**글로벌 BIZ센터**  
역량 있는 국내 기업을 위한 글로벌 진출 허브공간을 구축하는 정부 정책사업으로, 스타트업 기업에게 저렴한 업무공간을 제공하고 다양한 분야의 기술 교류와 융합을 통한 글로벌 네트워크를 구축할 예정입니다.



**경기행복주택 복합센터**  
판교 제2테크노밸리 종사자의 주거안정과 기업 성장을 지원하기 위해 직주근접형 행복주택 및 업무와 숙식, 취미 생활이 가능한 지식산업센터의 복합건립을 추진할 예정입니다.



**경기기업성장센터**  
4차산업 기술을 보유한 110여개의 기업이 입주하여, 창업지원 액셀러레이팅 및 기술지원 인큐베이팅 등의 지원과 이종 기술분야 간의 시너지를 통하여 강소기업의 요람으로 성장해 나갈 예정입니다.



**자율주행 'ZERO셔틀'**  
판교 제2테크노밸리 입구에서 판교역까지 10km 구간을 시속 25km 이내로 오가는 11인승 무인주행 셔틀버스입니다. 단지 내에 첨단센서와 통신시설이 갖춰져 있어 도로 상황을 실시간으로 제로셔틀에 전달할 수 있습니다.

### 대중국 수출·입 전진기지, 황해 경제자유구역 평택포승(BIX)

경기도 내 유일한 경제 자유구역인 평택포승(BIX)지구는 외국인 전용 임대단지를 비롯한 산업, 물류, 주거·상업용지를 조성하여 평택항 배후지원단지로서의 역할을 수행합니다. 중국 다롄, 상하이 등과 연결돼 대중국 수출·입을 위한 물류거점으로 활용성이 높습니다.



위 치	평택시 포승읍 희곡리, 신영리 일원
사업규모	2,046천㎡(공사 80% 참여)
사업기간	2012~2020년
총사업비	6,162억원
근거법령	「경제자유구역의 지정 및 운영에 관한 특별법」

### 행복주택, 기업지원시설을 갖춘 신개념 산업단지 연천BIX

경기남부지역에 비해 산업단지 개발이 저조한 북부지역에 조성되는 연천BIX는 지역 균형발전의 기틀이 되고 있습니다. 행복주택과 입주기업의 경영 및 원가절감 등을 지원할 기업지원센터, 공동물류센터 등이 단지 내에 들어섭니다.



위 치	연천군 연천읍 통현리 일원
사업규모	600천㎡
사업기간	2016~2022년
총사업비	1,078억원
근거법령	「산업단지 인·허가 절차 간소화를 위한 특별법」

### 경기 서부권 차세대 신성장동력 광명시흥 도시첨단산업단지

수도권 남동부에 집중된 첨단산업기능을 분산 배치하기 위해 일반산업단지와 함께 도시첨단산업단지, 유통단지, 배후 주거단지가 들어서게 됩니다. 지식기반 서비스업과 첨단 제조업 등 미래형 유망산업은 물론 기계, 자동차 부품 등 지역 기반산업이 입주하여, 제조산업 전환의 선구 모델이 될 것으로 전망하고 있습니다.



위 치	광명시 가학동, 시흥시 논곡동 일원
사업규모	493천㎡
사업기간	2019~2024년
총사업비	6,165억원
근거법령	「산업단지 인·허가 절차 간소화를 위한 특별법」

### 수도권 중소기업 입지난을 해결해주는 저렴한 산업용지 안성 제5 일반산업단지

안성시, 중소기업 중앙회와 함께 2025년까지 서운면 일대 709천㎡ 규모의 산업단지를 조성합니다. 165천㎡는 기계산업 클러스터로 조성하고 창업 인큐베이팅 공간, 연구 개발시설, 입주기업 커뮤니티센터, 근로·생활 복합공간을 배치할 예정입니다.



위 치	안성시 서운면 일원
사업규모	709천㎡(공사 85% 참여)
사업기간	2017~2025년
총사업비	1,803억원
근거법령	「산업단지 인·허가 절차 간소화를 위한 특별법」



## SECTION IV. 위수탁

# 전문성을 인정받은 위수탁 사업, 지역 경제 활성화에도 기여

경기도를 비롯한 여러 기초자치단체에서 사업을 의뢰받고 있는 GH는 위수탁을 통해 사업 다각화는 물론 전문 역량을 강화해나가고 있습니다. 전문적인 사업관리능력을 바탕으로 고객 맞춤형 위수탁 사업을 추진하고, 고객 만족을 실현하고 있습니다. 더불어 성공적인 사업추진으로 지역 인프라 확대, 일자리 창출 등 지역 경제 활성화와 도민의 삶의 질 향상에도 기여하였습니다.



**경기도 신청사**

경기융합타운 내 2만 6,184㎡ 부지에 지하 4층, 지상 25층 규모의 에너지 자립형 친환경 공공청사로 조성되어 공공 부문 건축의 모범으로 평가받고 있습니다. 경기도의 행정·입법 기관인 도청과 의회를 중심으로 도민을 위한 투명하고 열린 청사 역할을 수행할 것입니다.



**과천시지식정보타운 조성**

과천시의 자족기능 확충, 차세대 성장동력 창출, 지역경제 활성화를 위해 과천시 갈현동, 문원동 일원에 조성 중인 지식기반산업단지입니다. 협약을 통해 GH는 지구단위계획 용역 및 관리지원, 토지공급지침 수립, 민간사업자 선정지침 및 평가 등 분양 관련 제반 업무를 대행하고, 과천시는 사업비 재원조달, 토지인수 협상 계약 및 관계기관 간 협의조정 등을 담당하고 있습니다.



**연인산도립공원 조성**

사업비 783억원이 투입되어 야생화단지, 자연관찰로, 탐방로, 생태교육센터, 숙박시설 등을 설치하였습니다. 자연을 그대로 보전하면서 생태적 안정성을 높이기 위한 시설을 확충하여, 다양한 동·식물들이 자생력을 갖출 수 있는 생태계 보존형 도립공원을 조성하였습니다.



**경기도보건환경연구원 건립**

수원시 권선구 금곡동으로 신축 이전하여 지하 1층, 지상 4층 규모로 지어집니다. 도민의 건강과 안전한 먹거리를 위한 쾌적한 생활환경 개선에 기여할 것으로 기대됩니다.



**경기도 대표도서관 건립**

경기도 내 도서관을 대표하고 미래지향적으로 선도하는 지역 대표도서관으로 경기융합타운 내에 지하 4층, 지상 5층(연면적 2만 8천㎡) 규모로 건립됩니다. 경기도를 총괄하는 도서관 정책을 수립하고 도내 도서관 운영 활성화 및 협력을 지원하며, 지식정보문화를 공유하고 새로운 가치를 창조하는 도민 삶의 광장이 될 것으로 기대됩니다.