



## 지원실 소개

### 장애학생지원실은

장애학생의 복지증진 및 원활한 학내생활 도모를  
위한 노력을 기울이고 있습니다.



## 주요 업무

### 01. 교수학습지원

- 교육지원인력 선발 & 매칭
- 우선수강신청 & 수강정정 지원
- 학습보조기기 대여 & 지원
- 수업 협조문 발송

### 02. 생활편의지원

- 생활지원인력 선발 & 매칭
- 기숙사 & 사물함 우선배정
- 장애학생 학부모 차량등록

### 03. 대학생활지원

- 장애학생 신입생 오리엔테이션
- 장애학생 & 교육지원인력 간담회 진행
- 장애학생 학습휴게실(신학생회관 116-1) 운영

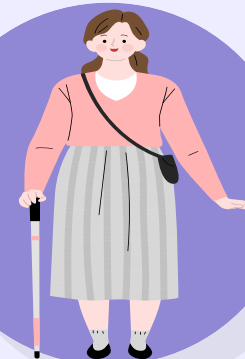


**주소** 경기도 수원시 영통구 월드컵로 206  
아주대학교 신학생회관 116호

**이메일** csd@ajou.ac.kr

**전화** 031-219-1540

# 아주대학교 장애학생지원실 안내



## 장애학생을 위한 에티켓

### 지체장애

상지와 하지에 장애가 있는 것을 말하며, 절단 장애 & 지체기능장애 & 변형 등의 장애로 구분합니다.

- 마주보고 눈높이를 맞추며 대화하기
- 엘리베이터나 경사로와 같은 편의시설 양보해주기
- 접근성을 고려하여 엘리베이터가 설치 되어있는 장소에서 만나기

### 시각장애

빛이 눈으로 들어와 뇌까지 전달하는 과정 중 어느 부위가 손상되어 시력을 잃거나 시야가 결손된 장애를 말합니다.

- 안내견을 쓰다듬거나 음식물 주지 않기
- 길에서 만났을 때는 팔이나 어깨에 손을 올려서 부르지 않기
- 말을 건넌 때에는 자신의 이름을 밝히고 대화하기
- 길을 함께 걸어갈 때는 손을 잡기보다 팔을 내주어 팔꿈치 부분이나 팔꿈치 위를 잡을 수 있도록 해주기

## 장애학생을 위한 에티켓

### 청각장애

귀를 통해 들어온 소리를 감지하여 뇌에 전달하는 경로에 손상이 있어 소리를 전혀 듣지 못하거나 무슨 소리인지 정확히 구별할 수 없는 장애를 말합니다.

- 대화 전, 어떤 의사소통 방법이 좋은지 먼저 확인하기
- 수어 통역사를 통해 대화할 경우, 장애학생을 바라보면서 대화하기
- 음성언어로 소통할 수 없거나 자세한 설명이 필요할 때는 '필답' 활용하기

### 뇌병변장애

뇌성마비, 뇌졸중 등 뇌의 기질성 변형으로 인해 상지 및 하지의 마비나 마비나 주로 보행장애나 일상생활 동작의 제한을 받게되는 장애를 말합니다.

- 보행속도가 느린 경우가 많으므로 함께 걸어갈 때는 천천히 걷기
- 언어장애를 동반하기도 하므로 말하는 내용을 알아듣기 어렵다면 한번 더 이야기 해달라고 요청하거나 충분히 기다려주기



## 장애학생을 위한 에티켓

### 뇌전증장애

발작을 초래할 수 있는 신체적 이상이 없음에도 불구하고, 뇌전증 발작이 반복적으로 발생하여 만성화된 질환군을 말합니다.

- 발작 시 안전한 곳에 눕힌 후, 질식될 위험이 있는 입안의 내용물을 제거하고 고개는 옆으로 돌려주기
- 발작 시 보건 진료소 (031-219-196) or 119에 신고해 검사와 치료를 받을 수 있게 하기

### 지적장애

지적능력의 발달이 불충분하거나 사회생활능력이 저하되어 있는 것으로, 지능지수가 70이하인 경우를 지적장애라고 합니다.

- 인지적인 능력이 낮아도 자신의 욕구를 알고 표현할 수 있으므로 의사와 의견을 존중해주기
- 발음이 부정확하거나 미숙한 단어를 사용하더라도 주의깊게 듣고 충분히 기다려주기

### 자폐성장애

의사소통과 사회적 상호작용 이해능력에 저하를 일으키는 신경발달장애로 공격적 행동, 혼잣말, 눈마주침 등 어려움을 느끼며 동일함을 유지하려는 특성을 보이기도 합니다.

- 일상생활을 하는데 필요한 기술이 부족한 경우가 있으므로 이를 이해해주기
- '나', '너', '우리' 등의 인칭대명사를 사용하는 것을 어려워 하므로 이를 이해해주기